



*"Un análisis de la naturaleza técnica del medio
descubre fácilmente cuáles son las dos
novedades capitales que la televisión
ha aportado a las técnicas de
comunicación audiovisual:
la instantaneidad de la
comunicación y la
privacidad de
su recepción".*

Román Gubern

¹ Fotografía de Archivo, se desconoce el autor.

CAPITULO I.- ANTECEDENTES HISTORICOS DE LA TELEVISIÓN

1.1.- SURGIMIENTO Y DESARROLLO DE LA TELEVISIÓN

Para hablar sobre la televisión y sus grandes avances tecnológicos, tendremos que remontarnos hasta el siglo XIII, cuando Roger Bacon estudió la reflexión y refracción de los lentes y los espejos; posteriormente Galileo Galilei construye su propio telescopio, con el que revolucionó la observación astronómica.²

Fueron muchos los pequeños y significativos avances que se fueron presentando, por lo que se considera necesario presentar una breve cronología de estos hechos que conforman la historia de la televisión:

1817

Berzelius descubre el selenio.

1839

Becquerel observa el efecto fotovoltaico y Daguerre presenta al mundo su versión de lo que será la fotografía.

1844

Morse inventa el telégrafo.

1874

El inglés John Kerr descubre los principios de la fotoelectricidad, lo cuales permiten pensar en la transmisión de imágenes por medio de la energía eléctrica.

1876

Alexander Graham Bell inventa el teléfono.

1884

Paul Nipkow patenta el disco de Nipkow.

1887

Hertz detecta las emisiones fotoeléctricas de los metales.

² La Televisión en México, Apuntes para una historia de. Varios autores. Primera edición, marzo de 1998. Pág. 513.

1895

Marconi presenta al mundo la radiodifusión y los hermanos Lumière muestran el cinematógrafo.

1900

El 25 de agosto, Perskyi publica un ensayo titulado *Televisión*.

1906

Boris Rosing presenta el tubo de rayos catódicos.

1909

Lee de Forest inventa en Estados Unidos el tubo triodo que fue considerado como el bulbo más eficaz para la emisión de impulsos eléctricos.

1923

Zworykin patenta el iconoscopio.

1926

El 26 de enero, J. L. Baird ofrece la primera demostración pública de televisión mecánica.

1928

Llegan a México los primeros aparatos de televisión basados en la tecnología de Nipkow.

Farnsworth crea el disector de imágenes.

1931

En México, Javier Stavoli instala una estación experimental de televisión.

1934

Guillermo González Camarena realiza los primeros programas experimentales de televisión en México.

1939

Es televisado el discurso con el que el Presidente Roosevelt de Estados Unidos inaugura la Feria Mundial de Nueva York.

1940

González Camarena patenta en México su sistema de televisión tricromático basado en la descomposición de los tres colores básicos.

Peter Goldman, de la CBS, diseña un sistema de televisión a color sobre la base de secuencias de campo.

1941

Se establecen las normas para la difusión y recepción de la televisión.

La RCA fabrica un cable coaxial que mejora considerablemente la transmisión de las imágenes de la televisión.

1946

La RCA presenta su propio sistema a colores basado en secuencias de punto.

1947

CBS solicita a la Comisión Federal de Comunicaciones de Estados Unidos la determinación de normas para la televisión a colores.

1948

Mientras que en Estados Unidos Goldman coordina el desarrollo del disco de música de larga duración, en México, comienza la construcción de las instalaciones de Televisión.

John Walson descubre la televisión por cable.

1950

El canal 4 de México inicia sus transmisiones regulares.

1951

Se registran más de 10 millones de televisores sólo en Estados Unidos.

1953

La Comisión Federal de Comunicaciones de los Estados Unidos aprueba el sistema de secuencia de la televisión a colores de la RCA. En ese mismo año se utiliza el sistema de Kinescópico para grabar imágenes de televisión.

1956

AMPEX presenta al mundo la grabadora de video con cuatro cabezas en rotación para cinta magnética.

1957

La toma de posesión del Presidente de Estados Unidos es grabada, por primera vez, en *videotape*.

El 4 de octubre se lanza el satélite *Sputnik* y comienza la carrera espacial.

1958

Para impulsar sus ventas y evitar acusaciones de prácticas monopólicas, la RCA hace públicas sus patentes de televisión a color. En ese año, Telesistema Mexicano adquiere la propia maquina de *videotape* en México.

1959

Puerta al suspenso es la primera transmisión comercial de TV a color en México.

1960

González Camarena patenta su sistema de televisión a color.

1961

AMPEX presenta su sistema de edición de video llamado EDITEC.

1963

Paraíso Infantil: primera transmisión comercial de TV a color en México.

La primera transmisión de TV vía satélite fue el lanzamiento de Gordon Cooper en el Mercury IX.

1968

Los juegos olímpicos de México se transmiten al mundo vía satélite.

Un grupo de investigadores japoneses de la Nipón Hoso y Kyokai (NHK) comienza a trabajar en la televisión de Alta Definición (HDTV).

1969

El 20 de mayo, en México, se otorga la concesión a la compañía de televisión por cable, Cablevisión.

1971

México se une al sistema de telecomunicaciones vía satélite INTELSAT.

1973

La Comisión Federal de Comunicaciones de Estados Unidos dispone que todas las estaciones de televisión por cable sean *bidireccionales*, de tal manera que el espectador pueda responderle a la emisora.

1975

La televisión por cable se fortalece una vez que los operadores logran recibir la programación a través de los satélites de comunicación.

1979

En Atlanta, Estados Unidos, Ted Turner conecta alrededor de mil 350 redes cableadas con una superestación (se sientan las bases de lo que será Cable News Network o CNN).

En México se elabora el Reglamento de la Televisión por Cable.

1980

Televisa y Secretaría de Comunicaciones y Transportes determinan instalar 80 estaciones terrestres para la comunicación vía satélite.

1981

El satélite *Intelsat IV* modifica su órbita para cubrir todo el territorio mexicano.

1985

El 17 de junio, el transbordador espacial *Discovery* pone en órbita el satélite *Morelos I*, primer satélite mexicano.

La encarnizada lucha entre japoneses y europeos impide llegar a un consenso en torno a una norma de televisión de alta definición.

1986

Los dueños de antenas parabólicas para la recepción directa de la televisión vía satélite tienen acceso a más de 100 canales de programación.

1989

En México, empieza a operar la cadena de televisión de paga, Multivisión: mediante una pequeña antena, un convertidor y un decodificador, el usuario puede recibir las señales de televisión en la banda de Súper Ultra Alta Frecuencia.

1990

Las empresas Televisa (México) y NHK (Japón) llevan a cabo lo que se considera la primera transmisión mundial de HDTV entre dos estaciones terrestres.

1993

La Comisión Federal de Comunicaciones de Estados Unidos sugiere la formación de la *Gran Alianza* para combinar componentes de cada sistema de HDTV y crear el mejor sistema posible. En ella participan: AT&T, General Instrument Company, Massachusetts Institute of Technology, Zenith Electronics, entre otras. Se

establece que el futuro de la televisión de alta definición está en los sistemas digitales y no en los análogos.

1997

En estados Unidos se transmite una parte de un juego de Béisbol a través del sistema digital de HDTV.

Televisión Azteca realiza una transmisión de TV de alta definición.

1998

Televisa, junto con el Comité de Sistemas Avanzados de Televisión (ATSC, por sus siglas en ingles), lleva a cabo una transmisión en vivo de Televisión Digital de Alta Definición. Asimismo, la empresa mexicana transmite por ese mismo medio y por vez primera, un partido de fútbol.³

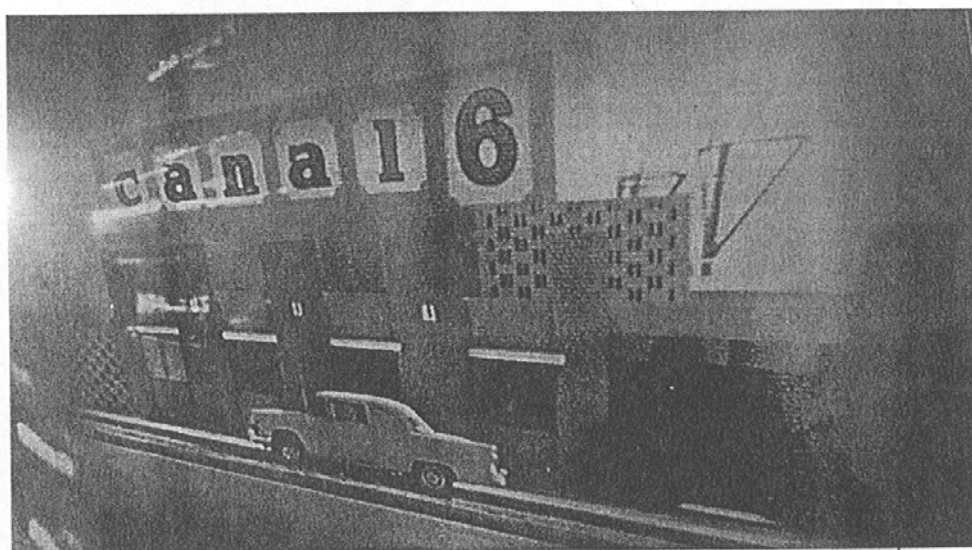
³ Op. Cit. De la página 513 a la 520.

1.2.- LA TELEVISIÓN EN SONORA

Con la importancia que la televisión estaba cobrando a nivel nacional, Sonora no podía quedarse atrás y en 1959, inaugura, en la ciudad de Hermosillo, el primer canal de televisión del noroeste de la República Mexicana, XEWH-TV, perteneciente a Telesistemas Mexicanos, cubriendo únicamente la mancha urbana de la capital sonorense.

Por ese entonces, canal 6 o Televisora de Hermosillo, es reconocida como la señal pionera de la televisión mexicana, responsable del desarrollo de la mercadotecnia y comercialización vía televisión de las empresas sonorenses durante la década de los 60's.

Diez años después de iniciar sus transmisiones como un canal independiente, en 1969 pasa a formar parte de la Red de Televisa, específicamente como repetidora de canal 2, y en 1978 se reincorpora al panorama sonorense, al ser adquirida nuevamente por empresarios de la localidad y generando de nueva cuenta su propia señal.



Así lucía la parte frontal de Televisora de Hermosillo en sus primeros años de vida⁴

⁴ Fotografía de Archivo, se desconoce el autor.

En 1984, Canal 6 pasa a formar parte de las empresas paraestatales del gobierno sonorense reformando su equipo y sus instalaciones:

“Con la finalidad de unir a las ciudades más importantes del Estado de Sonora, la infraestructura de la televisora de Hermosillo es fuertemente incrementada, al instalarse en la contrastante topografía sonorense un total de nueve repetidoras terrestres, garantizando con todo esto, su acceso además de Hermosillo a las ciudades de San Luis Río Colorado, Puerto Peñasco Sonoyta, Pitiquito, Caborca, Altar, Nogales, Agua Prieta, Cananea, Magdalena, Imuris, Santa Ana, Ures, Guaymas, Empalme, Ciudad Obregón, Bácum, Navjoa y Huatabampo”.⁵

En junio de 1988, Televisora de Hermosillo se reestructura bajo el nombre de Telemax, y el primero de octubre de 1990, se enlaza al Sistema de Satélites Morelos I, lo que le permitió cubrir el resto de la entidad y convertirse en el primer canal de provincia que utiliza este medio para transmitir su programación al resto de la República Mexicana.⁶

En 1965 surge un nuevo canal de televisión, XHUS-TV, canal 8 Universitario, perteneciente a la Universidad de Sonora, quien inicia sus periodos de prueba en circuito abierto y con 1000 wats de potencia, en noviembre de ese año, inaugurando oficialmente el 4 de diciembre, teniendo su sede dentro del campus universitario.

Canal 8 nace con el fin de dar a conocer las actividades académicas, artísticas y culturales de las diferentes carreras impartidas en la Universidad de Sonora.

⁵ Testimonio oral del Lic. Roberto Contreras, Gerente de Producción de Televisora de Hermosillo durante la administración del Gobernador Manlio Fabio Beltrones (1991-1997).

⁶ Material de Archivo del Departamento de Relaciones Publicas de Telemax

“En sus inicios, la televisora universitaria transmitía únicamente dos horas de programación diarias, de lunes a viernes y únicamente después de que Radio Universidad cerraba su transmisión, puesto que en base a los convenios internacionales establecidos la radio sólo podía salir al aire en las horas luz”.(*)⁷

En la actualidad, ha ampliado su programación, al repetir algunos programas de XEIPN-TV, Canal 11, del Politécnico Nacional.⁸

⁷ Testimonio oral del Señor Eutimio Armenta, Empleado de la Televisora Universitaria desde 1965.

(*) Se les denomina horas luz a las horas del amanecer al anochecer que pueden variar durante el año.

⁸ Testimonio oral de Concepción Yáñez, pionera de Canal 8 Universitario



Conchita Yáñez, una de las primeras empleadas de la televisión en Sonora y empleada del canal universitario desde sus inicios.⁹

Otra televisora sonorenses es XHAK-TV, Canal 12, fundada en 1969 bajo el nombre de "Canales de Televisión Populares S.A. de C.V.", Canal 12 nace cuando el Sr. Guillermo Salas se asocia con un grupo de empresarios de la ciudad de México, entre los que se encontraban los señores Juan José Espejo y Luis M. Farías. Este grupo manejaba una cadena de radio a nivel nacional, el grupo radiofónico "Radio Mil", al que pertenecían numerosas estaciones de radio.

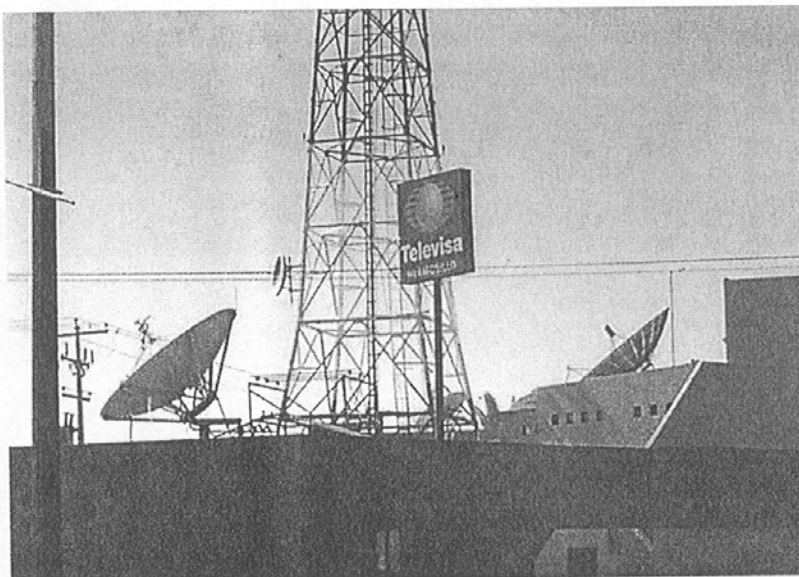
Los socios, viendo el auge obtenido por la televisión en México y en el mundo, decidieron incursionar en este ámbito, pensando en formar una cadena de estaciones televisoras en todo el noroeste del país, siendo la primera que se formó la de Hermosillo, Sonora, la cual sería la estación piloto, para después, poco a

⁹ Fotografía de Archivo. Se desconoce el autor.

poco ir extendiéndose; Sin embargo, este proyecto no se pudo llevar a cabo por resultar altamente costoso el equipo y su operación, por lo que los socios; decidieron apoyar con más recursos económicos a esta televisora, lo que resultó positivo para canal 12.

En sus inicios, canal 12 utilizaba un proyector de 16 mm, y un transmisor que no alcanzaba a cubrir la ciudad de Hermosillo, donde en aquel entonces existían alrededor de 40,000 TV hogares. Contaba entre sus pioneros con Francisco Moreno Gil, José Luis Gutiérrez y Jesús Rubén Lucero, quien desde 1982 se desempeña como Director General.

El 14 de febrero de 1983, es una fecha decisiva en la historia de Canal 12, pues es puesta a la venta y adquirida por Televisa S.A. de C.V., empresa de la cual depende desde entonces.¹⁰



Antenas de Canal 12, filial en Hermosillo de Televisa¹¹

En Ciudad Obregón surge en 1965 XHI-TV, Canal 2 Regional, Televisora del Yaqui, que surge como una empresa de grandes proyectos, originalmente situada a la salida sur de la ciudad.

¹⁰ Material de Archivo deXHAK-TV, Canal 12

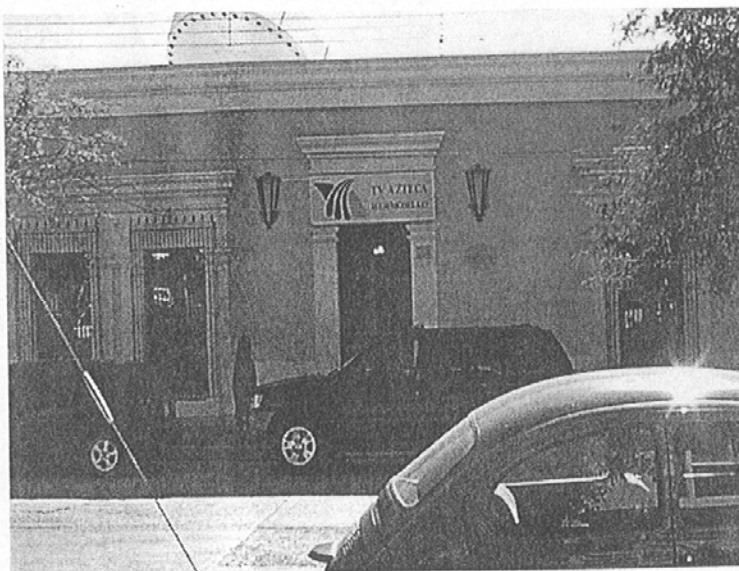
¹¹ Fotografía tomada por Vilma Campa Robles

Televisora del Yaqui inició transmisiones el 30 de Agosto de 1956, cubriendo toda la ciudad, pero un año más tarde, el ciclón "Kirsten" derrumbó la antena de 200 metros de altura y 60 toneladas de peso, por lo que la señal quedó fuera del aire, restableciéndose a los pocos días.

En 1968, el transmisor es instalado en el cerro de "Yucuribampo", a 15 kilómetros de Ciudad Obregón, quedando a una altura de 860 metros sobre el nivel del mar; Logrando así, una mejor y mayor cobertura.

Actualmente, ese transmisor cuenta con una potencia radiada de 100 mil wats, con una cobertura que abarca tres estados del noroeste de la República Mexicana, sur de Sonora, norte de Sinaloa y parte de Baja California. Lo que le permite llegar a un total de 275,000 TV hogares.¹²

Por último, Televisión Azteca decide invertir en la capital sonorense y el 02 de septiembre de 1998, es inaugurada la filial número 30 de Televisión Azteca, TV Azteca Hermosillo; Esta empresa, inició únicamente con el sistema de bloqueo de comerciales, por lo que su producción era netamente comercial.



Fachada de Televisión Azteca Hermosillo a sus

¹² Material de archivo de Canal 2 Regional, Televisora del Yaqui.

tres años de iniciar operaciones.¹³

Los inicios de TV Azteca Hermosillo se deben a una inversión superior al millón de dólares, lo que le permitió a la cadena nacional, llegar a 63 millones 591 mil 172 habitantes¹⁴.

A tres años de su fundación, esta televisora cuenta ya con el 25 % de producción propia y el 07 de Noviembre del 2001 abrió una filial más en Ciudad Obregón, además de haber inaugurado recientemente las oficinas de TV Azteca Nogales para el día 05 de diciembre del mismo año; Ambas filiales, forman parte del mismo proyecto que dio inicio con la filial Hermosillo, y de momento trabajarán únicamente producción comercial que se transmitirá en los canales nacionales con el mismo sistema de bloqueo que utiliza la filial Hermosillo¹⁵.

¹³ Fotografía tomada por Vilma Campa Robles.

¹⁴ Información publicada por periódico El Imparcial, Sección Mercados 16/A, 03 de Septiembre de 1988.

¹⁵ Información proporcionada por Elia Díaz Estrada, encargada de Mercadotecnia y Publicidad de TV. Azteca, filial Hermosillo.